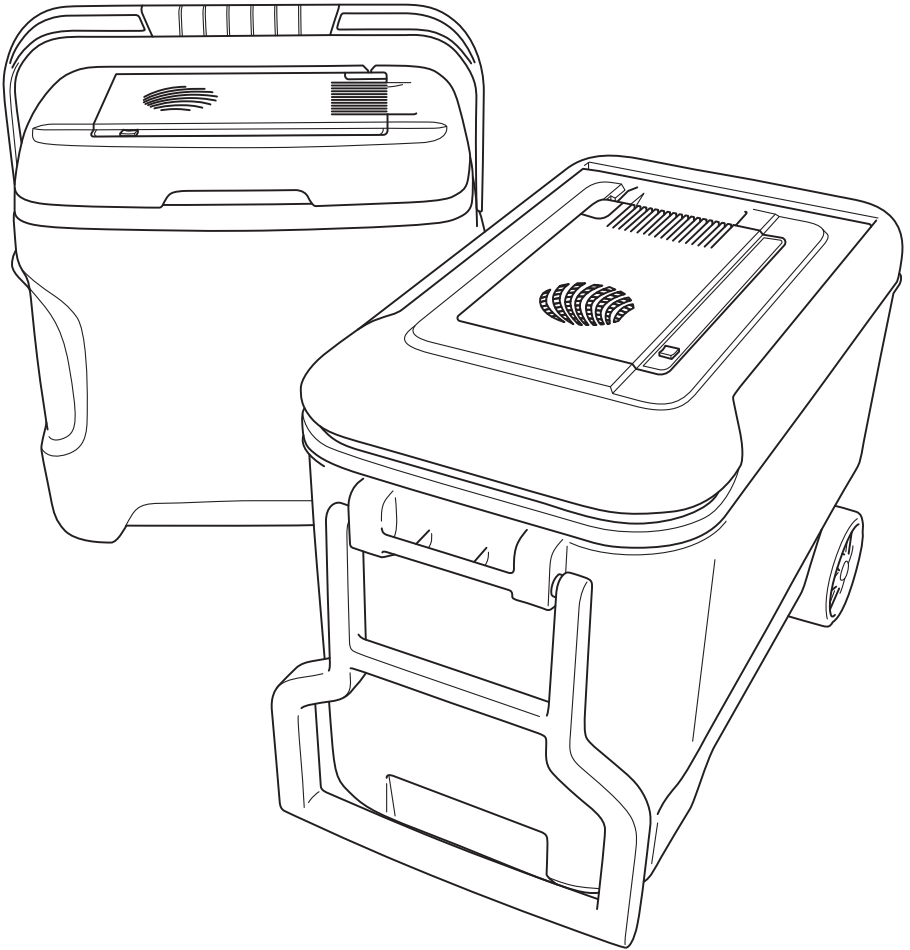


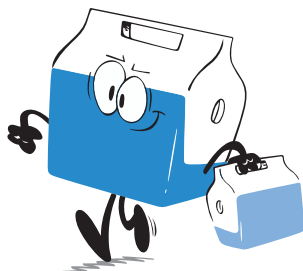
IGLOO^{®/MD}

VERSATEMP[™] 28 & 35



OPERATING MANUAL
MANUEL D'UTILISATION | MANUAL DE USUARIO

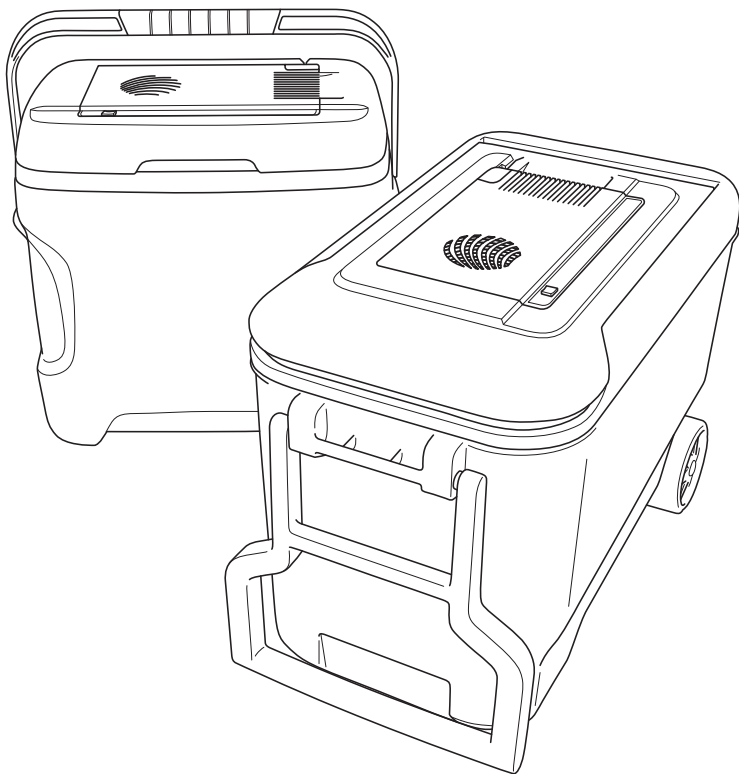
English	3
Français	9
Español	15



IGLOO ^{®/TM}

IGLOO^{®/MD}

OPERATING MANUAL



This manual contains important information regarding safety, operation, and maintenance of this product.

Before use, please read and understand all cautions, warnings, instructions, and product labels. Failure to do so could result in injury and/or property damage.

**FOR BEST PERFORMANCE
PRE-CHILL CONTENTS AND COOLER**

IMPORTANT SAFEGUARDS

Read all instructions carefully before using your Versatemp™.
Save these instructions for future reference.

When using electrical appliances, to reduce the risk of fire, electrical shock and/or injury to persons, basic safety precautions should always be followed, including the following:

1. To protect against electric shock, do not place cord, plug or Versatemp in water or any other liquid.
2. Do not expose unit to rain. Electric shock could occur if this unit is used on wet surfaces. Do not handle plug with wet hands.
3. Close supervision is necessary when any appliance is used by or near children.
4. Unplug Versatemp from outlet when not in use and before cleaning.
5. Use this product only for its intended use as described in this manual. Only accessories or attachments recommended by Igloo® should be used.
6. Do not operate any appliance with a damaged cord or plug, or after the appliance malfunctions or has been damaged in any manner. Return appliance to an authorized service facility for examination, repair or adjustment.
7. To reduce the risk of fire or electrical shock, do not remove any service covers. Only authorized personnel should repair the Versatemp.



FOR MAXIMUM PERFORMANCE,
allow temperature to stabilize before filling with
food and beverages.

Plug in Versatemp™ and allow to run for:

- Approximately 3 hours to cool
- Approximately 1 hour to warm

For maximum performance, plug in the thermoelectric cooler and let the temperature stabilize before filling it with food and beverages. If food or a cold drink is put into a cold refrigerator, it will stay cold. The Versatemp™ unit will always perform at its best when it is filled with food or beverages that are already at the temperature you want them to maintain.

Versatemp thermoelectric coolers do not have a thermostat, therefore it is normal for the units to run continuously when cooling without shutting off at a predetermined temperature. This means that their cooling ability is affected by the air temperature around them. For example, where a constant room temperature of 72 °F (22 °C) is maintained, the Versatemp 28 will cool to approximately 36 °F (2 °C), and the Versatemp 35 will cool to approximately 41 °F (5 °C). To ensure optimum cooling performance, always keep your unit out of direct sunlight. Foods and beverages will continue to stay cool after the Versatemp is disconnected, but the food storage temperature will change over time to that of the surrounding air.

Versatemp thermoelectric coolers have an upper temperature limit of 135 °F (57.2 °C) when used for warming. It is normal for the fans to run continuously during warming. The ability to warm is affected by the temperature around the unit and may not reach 135 °F (57.2 °C) in temperatures under 32 °F (0 °C).

Observe common-sense hygiene rules. Do not eat or drink perishable items that may have spoiled or become contaminated as a result of improper temperature control.

It is normal for thermoelectric coolers to collect condensate inside the unit, especially when operated in high ambient temperatures or humid environments. This is not a malfunction. Droplets can be wiped from the unit with a dry, clean cloth.

SAFETY PRECAUTIONS

Failure to follow these precautions may result in fire, electrical shock and/or injury to persons.

Versatemp™ Cooler

- WARNING:** Keep ventilation openings, in the appliance enclosure or in the built-in structure, clear of obstructions.
- WARNING:** Do not use mechanical devices or other means to accelerate the defrosting process, other than those recommended by the manufacturer.
- WARNING:** Do not damage the refrigerant circuit.
- WARNING:** Do not use electrical appliances inside the food storage compartments of the appliance, unless they are of the type recommended by the manufacturer.
- Do not store explosive substances such as aerosol cans with a flammable propellant in this appliance.
- WARNING:** When positioning the appliance, ensure the supply cord is not trapped or damaged.
- WARNING:** Do not locate multiple portable socket-outlets or portable power supplies at the rear of the appliance.
- Suitable for camping use.
- Keep the unit out of rain and prevent water from entering the air vents and motors.
- Never use extension cords with the Versatemp.
- Use only the Versatemp DC power cable with a DC power source (12V automobile outlet). Never attempt to connect the Versatemp to AC current without the use of the optional Igloo® AC converter. Use of non-approved DC cables or AC converters may hinder the unit's performance and will void its warranty.
- Do not use ice in the Versatemp cooler. Never fill the Versatemp with liquids that aren't sealed in containers. If liquids get into the fan and motors, they can cause corrosion and impaired unit performance.
- Always ensure that the Versatemp cooler is operating in an area with adequate ventilation. Never cover the air vents, air intake or fan areas of the cooler with any objects. Never operate the Versatemp in an enclosed area or car trunk/boot. Never sit on the Versatemp thermoelectric cooler.
- Avoid contact with interior moving or metal parts while the cooler is in use. Electrical shock or burns may result.
- Always unplug the power source before cleaning.
- Do not spray liquid cleaner, water or other substances into the air vents.
- Maintain the unit in a clean environment with good air flow. Avoid pet hair, dirt or dust that may impair the unit's operation and void its warranty.
- Do not place any part of the Versatemp into a dishwasher.
- Do not build the Versatemp into a cabinet, counter or other area unless adequate ventilation is available.



- Always use proper lifting techniques when transporting the Versatemp filled with food and beverages. When possible, empty contents from the Versatemp before lifting or moving.
- Avoid dropping the Versatemp thermoelectric cooler, as this could cause damage to the internal electronic components.
- Caution:** Hold lid when loading or unloading cooler or use handle to prop lid open.

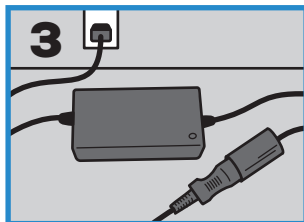
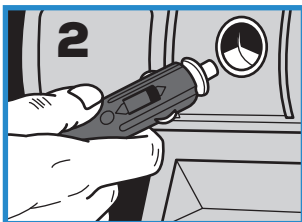
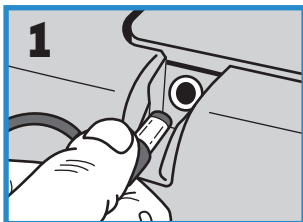


DC Operation

- When operating in the DC mode, the Versatemp will not automatically shut off when the vehicle battery voltage is low. This can drain a battery if left unattended for long periods of time.
- Do not operate the Versatemp for more than two hours when the vehicle engine is off. On average, these coolers draw between 4.5 amps to 6.5 amps of electricity per hour. While an average vehicle battery is rated at 48-60 amps/hr., age will affect its performance. The unit can be operated continuously while the vehicle is running.
- If the engine is switched off for long periods (overnight), it is important to unplug the Versatemp from its power source to avoid battery drain.
- If the Versatemp is run from a secondary battery, periodically have the battery checked for available amps.

Power Cord/Plug

- When turning off the Versatemp, never pull the cord to disconnect from the power source. Always hold the plug – not the cord – then gently pull to disconnect. Avoid touching the tip of the DC plug, as it may be hot.
- Do not cut the power cord or modify it in any way. Doing so may cause fire or shock and will invalidate the warranty.
- Only use the Igloo power cord supplied with the Versatemp. Failure to do so may cause fire or shock and will invalidate the warranty.
- Should the 7.5-amp fuse in the DC cable require replacement: unscrew the tip of the plug; remove the used fuse; insert the new fuse; and reattach the tip of the plug. Never use greater than an 7.5-amp fuse and ensure that the fuse is approved by the appropriate electrical certification agencies in the country of use. See fuse assembly diagram on page 7.
- Do not allow the cord to become tangled or crimped by heavy objects.
- To order replacement cords, go to IglooCoolers.com.



OPERATION AND MAINTENANCE

12V DC Power Operation

Thermoelectric Coolers

1. Remove the DC power cable from inside the thermoelectric cooler.
2. Locate the plug receptacle on the Versatemp™ unit and insert one end of the DC cable into the cooler receptacle (Figure 1).
3. Plug the other end of the power cord into your vehicle's auxiliary power outlet (Figure 2). For the best contact, be sure that your auxiliary power outlet is free of debris and corrosion.
4. Turn on the Versatemp by pressing the power switch. Toggle the switch to the left to activate the cooling mode (Blue LED indicator). Toggle the switch to the right to activate the warming mode (Red LED indicator).

120V/230V AC Power Operation (Sold Separately)

Thermoelectric AC/DC Coolers

Igloo's optional 110/120-volt (U.S. and Canada) or 220/240-volt (Europe) AC internal power supply transforms 110-volt or 230-volt AC power to 12-volt DC current so that your Versatemp can operate on standard household power (Figure 3).

1. Remove the AC converter from its box.
2. Insert the plug end of the DC power cable into the round cylinder (adapter socket) of the AC converter cord.
3. Insert the plug end of the AC converter into any 110-volt (U.S. or Canada) or 230-volt (Europe) household AC outlet. Do not use any other method of connecting your unit to AC current. Fire or shock may occur.

Maintenance Procedures

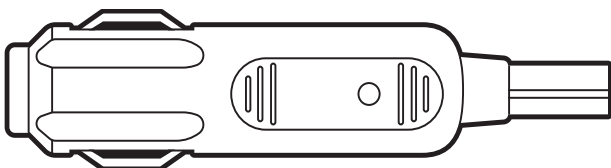
1. Keep the power cord and auxiliary power outlet socket clean at all times. Particles in the socket or on the plug can adversely affect cooler performance.
2. Before cleaning the Versatemp cooler, be certain it is disconnected from all power sources. Wipe the inside of the cooler clean with a warm, damp cloth. Do not use harsh or abrasive cleaners. A mild soap or baking soda solution is typically sufficient for this purpose.
3. To clean the air vents of dust, ensure that the Versatemp cooler is disconnected from all power sources. Remove dust by gently cleaning with a soft brush or use a vacuum cleaner.
4. Should the fuse in the DC cable require replacement: unscrew the tip of the plug; remove the used fuse; insert the new fuse; and reattach the tip of the plug. See figure below for proper assembly.
5. After extended use the Versatemp may have ice accumulation in side the housing. If this occurs unplug the unit and allow to thaw. Then up excess moisture with a cloth.

Replacement Parts

Replacement DC cables and optional AC converters for the Versatemp are available at IglooCoolers.com.

IglooCoolers.com

REPLACEABLE 7.5A FUSE
ETL/CSA 7.5A/250V



TROUBLESHOOTING GUIDE

Symptom Observed	What To Do
Unit is Not Performing Properly	Ensure that air vents are not blocked, remove any obstructions, dust or debris.
	Ensure that unit is not too close to a wall or in an enclosed place, move to open area with adequate ventilation.
Unit is Not Cooling Properly	Works best when ambient temperature is below 85 °F.
	Ensure that unit is not sitting in direct sunlight, move to shady place.
Unit Does Not Run	Ensure that cord is firmly plugged into power source.
	Fuse in DC cable may need replacement – refer to item #4 in Maintenance Procedures section.
Cord Gets Hot In the Socket	Check for dirt, corrosion or tobacco particles in the socket. Clean/ remove debris to ensure snug fit of plug into socket.
	If fuse was replaced, ensure that the power cord was reassembled correctly. Refer to the diagram on page 7.

TECHNICAL SPECIFICATIONS

DC Use:	
Voltage:	12-volts DC
Nominal Current Draw:	5.8 amps at 12-volt DC
Refrigeration System:	Thermoelectric solid state heat pump
Temperature Range:	Cools to 36 °F (20 °C) below ambient temperature. Heats up to 135 °F (57.2 °C).
Insulation:	Polyyurethane foam
Fan Motors:	12-volt DC, dual brushless motors
Battery Consumption:	4.5 – 6.5 amps
Fuse in DC Cable	7.5A fuse
AC Use:	
Voltage	110/120v AC (U.S. & Canada); 220/240v AC (Europe)

LIMITED WARRANTY

Igloo Products Corp. warrants the Versatemp™ to be free from defects in material or workmanship under normal use and service for 1 year from the date of original purchase. This warranty is your exclusive warranty and there are no warranties which extend beyond the description on the face hereof. Igloo®, in its discretion, shall either repair the product free of charge or provide you with a replacement product if the product proves defective under the terms of this warranty. The warranty is valid for the original retail purchaser and is not transferable. Dealers, service centers, or retail stores do not have the right to change the terms and conditions of the warranty. Igloo is not responsible for incidental or consequential damage resulting from any malfunction. The warranty shall not apply to any unit, or component thereof, which is not returned as stated below and/or which has been: (1) damaged through abuse, misuse or neglect, (2) damaged in an accident, (3) used for any purpose not expressly stated in this manual, (4) repaired or altered in any way, including electronic changes from its original configuration. The product is designed for a 12-volt DC vehicle system and household 110/120-volt (U.S. and Canada) or 220/240-volt (Europe) AC Systems. Any implied warranties

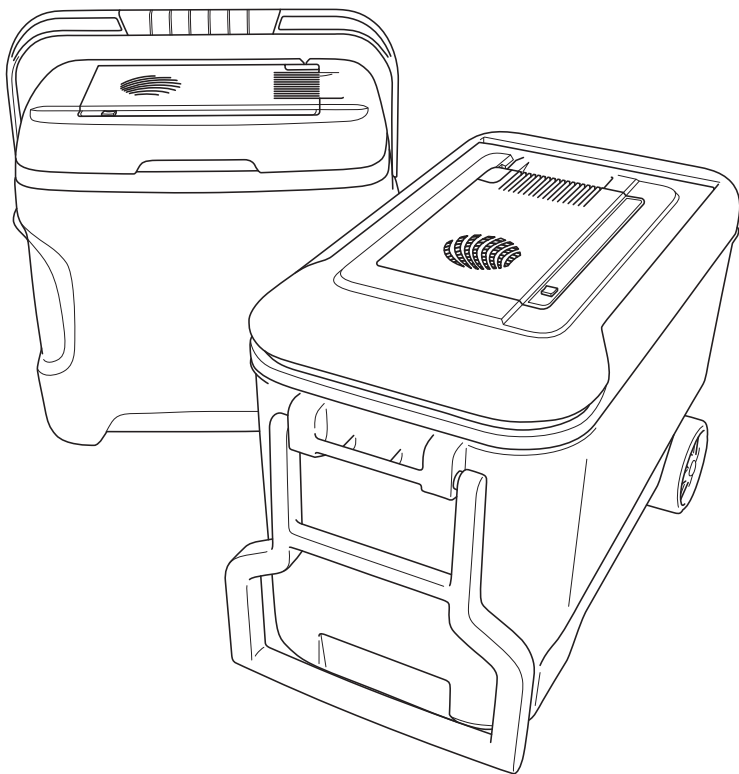
including the implied warranty of merchantability are also limited to duration of one-year from the original purchase date. Please carefully review the care instructions for proper use and care of the product. Please visit our website at IglooCoolers.com for more information.

HOW TO OBTAIN WARRANTY SERVICE: DO NOT RETURN PRODUCT TO THE PLACE OF PURCHASE. If this product fails due to defects in material or workmanship, you must submit a claim as follows: visit our website at IglooCoolers.com for instructions on return of product. **IN ORDER TO OBTAIN WARRANTY PERFORMANCE, YOU MUST RETURN THE PRODUCT, INCLUDING ANY COMPONENTS OR ACCESSORIES, AS INSTRUCTED BY CONSUMER SERVICE, ALONG WITH PROOF OF PURCHASE AND A BRIEF DESCRIPTION OF THE NATURE OF THE DEFECT.**

IGLOO^{®/MD}

9 | Fr

MANUEL D'UTILISATION



Ce manuel contient d'importantes informations relatives à la sécurité, au fonctionnement, au à l'entretien et de ce produit.

Avant toute utilisation, veuillez lire ce manuel et vous assurer que vous avez compris tous les avertissements, toutes les précautions, instructions, et plaquettes indicatrices du produit. Dans le cas contraire, des blessures et / ou des dommages matériels pourraient se produire.

**POUR UN MEILLEUR RENDEMENT PRÉ-REFROIDISSEZ
LE CONTENU ET LA GLACIÈRE**

MISES EN GARDE IMPORTANTES

**Lire soigneusement toutes les instructions
avant d'utiliser la glacière Versatemp^{MC}.
Conserver ces instructions pour référence future.**

Lors de l'utilisation d'appareils électriques, afin de réduire le risque d'incendie, de choc électrique et /ou de blessures aux personnes, de simples précautions de sécurité doivent être respectées parmi lesquelles :

1. Ne pas placer le fil d'alimentation, la prise ou la glacière Versatemp dans l'eau ou tout autre liquide afin d'éviter tout choc électrique.
2. Ne pas exposer la glacière à la pluie. Un choc électrique peut se produire si l'appareil est utilisé sur des surfaces mouillées. Ne pas manipuler la prise avec les mains mouillées.
3. Une surveillance attentive est nécessaire lorsque tout appareil est utilisé par des enfants ou auprès d'eux.
4. Débrancher la glacière Versatemp lorsqu'elle n'est pas utilisée et avant de la nettoyer.
5. N'employer cet appareil que pour l'utilisation décrite dans le présent manuel. N'utiliser que les accessoires et les équipements recommandés par Igloo^{MD}.
6. Ne pas faire fonctionner un appareil dont le fil d'alimentation ou dont la prise est abîmé(e), après qu'il ait présenté un dysfonctionnement ou qu'il ait été endommagé de quelque manière que ce soit. Rapporter l'appareil à un service agréé pour examen, réparation ou réglage.
7. Ne pas retirer les caches d'entretien afin de réduire le risque d'incendie ou de choc électrique. La glacière Versatemp doit être réparée uniquement par du personnel agréé.



POUR UNE PERFORMANCE OPTIMALE,
laissez la température se stabiliser avant d'introduire des aliments et des boissons.

Branchez le Versatemp^{MC} et laissez-le fonctionner pendant :

- environ trois heures pour refroidir le contenu
- environ une heure pour réchauffer le contenu

Pour une performance optimale, branchez la glacière thermoélectrique et laissez la température se stabiliser avant de la remplir d'aliments et de boissons. Si on place un aliment ou une boisson froide dans un réfrigérateur froid, il restera froid. L'unité Versatemp^{MC} fonctionnera toujours de manière optimale lorsqu'elle est remplie d'aliments ou de boissons qui sont déjà à la température que vous souhaitez qu'ils maintiennent.

Les glacières thermoélectriques Versatemp ne possèdent pas de thermostat, donc il est normal que les appareils fonctionnent en continu lors du refroidissement, sans s'arrêter à une température prédéterminée. Ceci signifie que leur capacité de refroidissement est affectée par la température ambiante. Par exemple, lorsqu'une température ambiante constante de 22 °C (72 °F) est maintenue, le Versatemp 28 refroidira jusqu'à environ 2 °C (36 °F), et le Versatemp 35 refroidira jusqu'à environ 5 °C (41 °F). Afin de garantir une performance maximale de refroidissement, conserver l'appareil à l'écart des rayons du soleil. Les aliments et les boissons resteront frais après que la glacière Versatemp ait été débranchée. Toutefois, la température de stockage de la nourriture se réchauffera progressivement pour atteindre celle de l'air environnant.

Les glacières thermoélectriques Versatemp ont une limite de température supérieure de 57,2 °C (135 °F) lorsqu'elles sont utilisées pour réchauffer le contenu. Il est normal que les ventilateurs fonctionnent en continu pendant le réchauffage. La température autour de l'appareil a une incidence sur sa capacité de réchauffer le contenu, qui, à des températures inférieures à 0 °C (32 °F), peut ne pas atteindre 57,2 °C (135 °F).

Observer les règles d'hygiène évidentes. Ne pas consommer de produits périssables pouvant avoir été détériorés ou contaminés suite à un mauvais contrôle de la température.

Il est normal que de la condensation se produise à l'intérieur des glacières thermoélectriques, particulièrement lorsqu'elles fonctionnent dans des environnements humides ou lorsque la température ambiante est élevée. Il ne s'agit pas d'un dysfonctionnement. Les gouttelettes de condensation peuvent être essuyées au moyen d'un chiffon sec et propre.

PRÉCAUTIONS DE SÉCURITÉ

Le non-respect de ces précautions peut provoquer un incendie, un choc électrique et / ou des blessures aux personnes.

Glacière Versatemp^{MC}

- AVERTISSEMENT** : Garder les fentes de ventilation, dans le boîtier de l'appareil ou dans la structure encastree, libres de toute obstruction.
- AVERTISSEMENT** : Ne pas utiliser de dispositifs mécaniques ou d'autres moyens pour accélérer le dégivrage autres que ceux recommandés par le fabricant.
- AVERTISSEMENT** : Ne pas endommager le circuit frigorifique.
- AVERTISSEMENT** : Ne pas utiliser d'appareils électriques à l'intérieur des compartiments d'entreposage des aliments de l'appareil, à moins qu'ils ne soient du type recommandé par le fabricant.
- Ne pas entreposer dans cet appareil de substances explosives telles que des bombes à aérosol contenant un propulseur inflammable.
- AVERTISSEMENT** : Lors du positionnement de l'appareil, veiller à ce que le cordon d'alimentation ne soit pas coincé ou endommagé.
- AVERTISSEMENT** : Ne pas installer plusieurs prises de courant portatives ou blocs d'alimentation portatifs à l'arrière de l'appareil.
- Convient au camping.
- Ne pas exposer l'appareil à la pluie et éviter la pénétration d'eau dans les grilles d'aération ou les moteurs.
- Ne jamais utiliser de rallonge électrique avec la glacière Versatemp.
- Employer uniquement le fil d'alimentation CC Versatemp avec une source de courant continu (prise automobile de 12 V). Ne jamais essayer de brancher la glacière Versatemp sur un courant alternatif sans recourir au convertisseur CA facultatif d'Igloo^{MD}. L'utilisation de fils CC ou de convertisseurs non agréés peut réduire la performance de l'appareil et engendrera l'annulation de la garantie de celui-ci.
- Ne pas utiliser de glace dans l'appareil. Toujours remplir la glacière Versatemp avec des liquides contenus dans des récipients fermés. Si des liquides pénètrent dans le ventilateur et les moteurs, ils peuvent corroder l'appareil et en affecter son fonctionnement.
- Toujours s'assurer que la glacière Versatemp fonctionne dans un endroit doté d'une ventilation adéquate. Ne jamais couvrir les grilles d'aération, l'admission d'air ou les zones du ventilateur avec quel qu'objet que ce soit. Ne jamais faire fonctionner la glacière dans un endroit fermé ou dans le coffre d'une voiture. Ne jamais s'asseoir sur la glacière thermoélectrique Versatemp.
- Lorsque la glacière est en marche, éviter tout contact avec les pièces internes mobiles ou en métal. Un choc électrique ou des brûlures peuvent en résulter.
- Toujours débrancher la glacière Versatemp avant de la nettoyer.
- Ne pas pulvériser de détergent liquide, d'eau ou d'autres substances dans les grilles d'aération.
- Conserver la glacière Versatemp dans un environnement propre bien ventilé. Éviter les poils d'animaux domestiques, les saletés ou la poussière qui peuvent affecter le fonctionnement de l'appareil et annuler sa garantie.
- Ne mettre aucun des éléments de la glacière Versatemp dans un lave-vaisselle.



- N'intégrer la glacière Versatemp à une armoire, un comptoir ou autre que s'il y a une bonne ventilation.
- Toujours employer de bonnes techniques de levage lors du transport de la glacière Versatemp lorsqu'elle est remplie de nourriture et de boissons. Quand cela est possible, en vider le contenu avant de la soulever ou de la déplacer.
- Éviter de faire tomber la glacière thermoélectrique Versatemp, ceci pourrait endommager les composants électriques internes.
- AVERTISSEMENT** : Tenir le couvercle lors du chargement ou du déchargement de nourriture ou de boissons. Ou utiliser la poignée pour maintenir le couvercle ouvert.

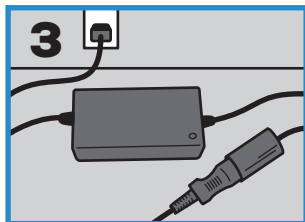
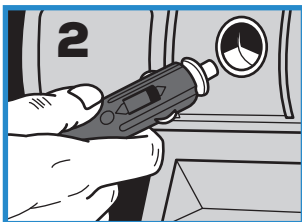
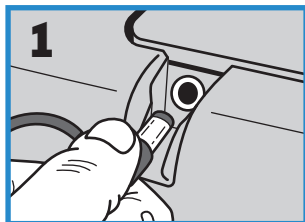


Fonctionnement en courant continu

- Lors du fonctionnement en courant continu, la glacière Versatemp ne s'arrête pas automatiquement lorsque la tension de la batterie du véhicule est faible. Dans ce cas, la batterie peut se décharger si elle est laissée sans surveillance pendant une longue période.
- Ne pas faire fonctionner la glacière Versatemp pendant plus de deux heures lorsque le moteur du véhicule est éteint. Ces glacières consomment en moyenne entre 4,5 et 6,5 ampères d'électricité par heure. Une batterie normale de véhicule produit un courant nominal de 48 à 60 ampères / h ; son ancienneté affectera sa performance. La glacière peut fonctionner sans interruption tant que le véhicule est en marche.
- Il est important de débrancher la glacière Versatemp de sa source d'alimentation afin d'éviter qu'elle ne décharge la batterie si le moteur est éteint pendant une longue période (pendant la nuit).
- Si la glacière Versatemp fonctionne sur une batterie de réserve, vérifier régulièrement les ampères disponibles.

Fil d'alimentation et prise

- Lors de la mise hors tension de la glacière Versatemp, ne jamais tirer sur le fil pour débrancher celle-ci. Toujours maintenir la prise – et non pas le fil – puis tirer doucement vers soi pour la débrancher. Éviter de toucher l'extrémité de la prise CC car elle peut être chaude.
- Ne pas couper ni modifier de quelque manière que ce soit le fil d'alimentation. Une telle action peut provoquer un incendie, un choc électrique et annulera la garantie.
- N'employer que le fil d'alimentation Igloo fourni avec la glacière Versatemp. Le non-respect de cette consigne peut provoquer un incendie, un choc électrique et annulera la garantie.
- Dans l'éventualité où le fusible de 7,5 ampères du fil CC nécessiterait son remplacement : dévisser l'extrémité de la prise, retirer le fusible usagé, insérer le nouveau et revisser l'extrémité de la prise. Ne jamais utiliser un fusible supérieur à 7,5 ampères et s'assurer qu'il est agréé par les autorités de certification électrique du pays d'utilisation. Voir diagramme de montage du fusible à la page 13.
- Éviter tout emmêlement du fil ou toute déformation provoquée par des objets lourds.
- Pour commander des fils de remplacement, se rendre sur IglooCoolers.com.



FONCTIONNE ET ENTRETIEN

Fonctionnement avec courant continu 12V

Glacières thermoélectriques

1. Sortir le fil d'alimentation de courant continu de l'intérieur de la glacière thermoélectrique.
2. Trouver le connecteur femelle sur l'appareil et insérer une extrémité du fil de courant continu dans celui-ci. (Figure 1).
3. Branchez l'autre extrémité du cordon d'alimentation dans la prise de courant auxiliaire de votre véhicule (Figure 2). Pour un bon contact, s'assurer que votre prise courant auxiliaire ne comporte pas de débris et qu'il n'est pas corrodé.
4. Mettez le Versatemp en marche en appuyant sur l'interrupteur d'alimentation. Basculez l'interrupteur vers la gauche pour activer le mode de refroidissement (indicateur DEL bleu). Basculez l'interrupteur vers la droite pour activer le mode de réchauffage (indicateur DEL rouge).

Fonctionnement avec courant alternatif 120 V / 230 V (VENDU SÉPARÉMENT)

Glacières thermoélectriques CA/CC

Le bloc d'alimentation interne en CA de 110 / 120 volts (E.U. et Canada) ou de 220 / 240 volts (Europe) facultatif d'Igloo transforme une tension de courant alternatif de 110 ou 230 volts en courant continu de 12 volts afin que la glacière Versatemp puisse fonctionner sur courant domestique normal (Figure 3).

1. Retirer le convertisseur CA de sa boîte.
2. Insérer la prise du fil CC dans le corps rond (connecteur femelle de l'adaptateur) du fil du convertisseur CA.
3. Insérer la prise du convertisseur CA dans toute prise femelle CA domestique de 110 volts (E.U. ou Canada) ou de 230 volts (Europe). Ne pas recourir à d'autres méthodes de branchement de l'appareil au courant alternatif. Cela peut provoquer un incendie ou un choc électrique.

Règles d'entretien

1. Conserver le fil d'alimentation et le connecteur femelle de la prise de courant auxiliaire propres en permanence. Des particules à l'intérieur du connecteur ou sur la prise peuvent réduire la performance de la glacière.
2. Avant nettoyage de la glacière Versatemp, s'assurer qu'elle est débranchée de toute source d'alimentation. Essuyer l'intérieur avec un chiffon chaud et humide. Ne pas utiliser de détergents corrosifs ou abrasifs. Une solution savonneuse douce ou de bicarbonate de soude convient parfaitement à cet effet.
3. Pour retirer la poussière des grilles d'aération, veiller à ce que la glacière Versatemp soit débranchée. Retirer la poussière au moyen d'une brosse à poils doux ou d'un aspirateur.
4. Dans l'éventualité où le fusible du fil CC nécessiterait son remplacement : dévisser l'extrémité de la prise, retire le fusible usagé, insérer le nouveau et revisser l'extrémité de la prise. Voir image d'assemblage du fusible ci-dessous.
5. After extended use the Versatemp may have ice. Après une utilisation prolongée, le Versatemp peut présenter une accumulation de glace à l'intérieur du boîtier. Si cela se produit, débranchez l'appareil et laissez-le dégeler. Essayez ensuite l'excès d'humidité avec un chiffon.

Pièces de rechange

Les fils CC de remplacement ainsi que les convertisseurs CA facultatifs pour la glacière Versatemp sont disponibles sur le site internet : IglooCoolers.com.

IglooCoolers.com

**FUSIBLE REMPLAÇABLE 7.5A
ETL/CSA 7.5A/250V**

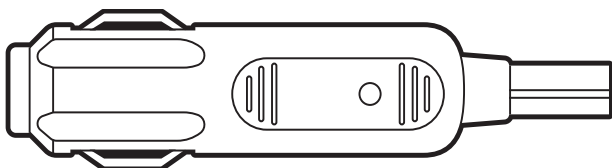


TABLEAU DE DIAGNOSTIC DES PANNES

Problèmes observés	Ce qu'il faut faire
L'appareil ne fonctionne pas correctement	Vérifier que les grilles d'aération ne sont pas bloquées, retirer toute obstruction, poussière et débris. S'assurer que l'appareil n'est pas trop près d'un mur ou dans un espace confiné, le placer dans un endroit ouvert doté d'une ventilation adéquate.
L'appareil ne refroidit pas convenablement	Performance optimale lorsque la température ambiante est inférieure à 29,5 °C (85 °F). Veiller à ce que l'appareil ne soit pas exposé à la lumière directe du soleil, le placer dans un endroit ombragé.
L'appareil ne fonctionne pas	Vérifier que le fil est bien branché dans la source d'alimentation. Le fil CC avec fusible de 8 ampères peut avoir besoin d'être remplacé : se référer au point 4 de la partie "Règles d'entretien".
Le fil devient chaud dans la prise.	Contrôler l'absence de saletés, de corrosion et de particules de tabac dans la prise. Nettoyer / retirer tous débris afin de s'assurer que la prise se branche parfaitement dans celle-ci. Si le fusible est remplacé, s'assurer que le cordon d'alimentation est remonté correctement. Voir diagramme à la page 13.

SPÉCIFICATIONS TECHNIQUES

Utilisation CC :	
Tension :	CC 12volts
Tirage de courant nominale :	5,8 ampères avec CC de 12 volts
Système de réfrigération :	Pompe à chaleur état solide thermoélectrique
Plage de température :	Versatemp ^{MC} : Abaisse la température de 20 °C (36 °F) par rapport à celle ambiante. Chauffe jusqu'à 57,2 °C (135 °F).
Isolation :	Mousse de polyuréthane
Moteurs du ventilateur :	CC 12 volts, moteurs doubles sans balai
Consommation de la batterie :	4,5 – 6,5 ampères
Fusible dans fil CC :	Fusible de 7,5 A
Utilisation CA :	
Tension :	CA 110 / 120 V (E.U. & Canada) ; CA 220 / 240 V (Europe)

GARANTIE LIMITÉE

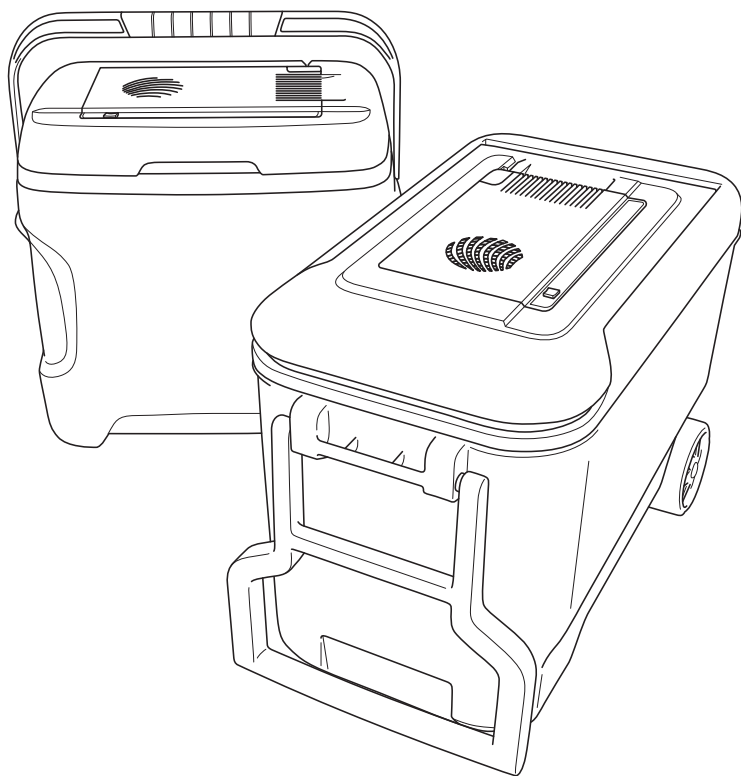
Igloo Products Corp. garantit la glacière Versatemp^{MC} contre tout défaut de matériau ou de fabrication lors d'une utilisation et d'un entretien normaux, pendant 1 an à partir de la date initiale d'achat. Cette garantie est exclusive et il n'en existe aucune autre s'étendant au-delà de la présente description. A sa discrétion, Igloo^{MD} pourra soit réparer le produit gratuitement soit le remplacer s'il s'avère être défectueux conformément aux termes de la présente garantie. La garantie concerne l'acheteur initial et n'est pas cessible. Les distributeurs, centres d'entretien ou détaillants n'ont pas le droit d'en modifier ses modalités. Igloo n'est pas responsable des dommages accessoires et immatériels résultant de tout dysfonctionnement. La garantie ne s'appliquera pas à tout produit ou composant qui n'est pas renvoyé comme indiqué ci-après et / ou qui a été : (1) endommagé suite à des abus, un mauvais usage ou à une négligence, (2) endommagé dans un accident, (3) employé dans un but autre que celui expressément indiqué dans ce manuel, (4) réparé ou modifié de quelque manière que ce soit, modifications électroniques par rapport à sa configuration d'origine

comprises. Le produit est conçu pour un dispositif à CC de 12 volts dans les véhicules et pour un courant domestique de 110 / 120 volts (E.U. et Canada) ou de 220 / 240 volts (Europe). Toute garantie tacite, y compris la garantie tacite relative à la commerciabilité, est également limitée à une période de un an à partir de la date initiale d'achat. Veuillez suivre avec soin les instructions pour une bonne utilisation et un entretien correct du produit. Veuillez consulter notre site web : IglooCoolers.com pour de plus amples informations.

COMMENT OBTENIR UN SERVICE AU TITRE DE LA GARANTIE : NE PAS RAPPORTER LE PRODUIT AU LIEU D'ACHAT. Si ce produit ne fonctionnait pas en raison d'un défaut de matériau ou de fabrication, procéder à une réclamation comme suit : consulter notre site web : IglooCoolers.com pour connaître les consignes afférentes au renvoi du produit. POUR BÉNÉFICIER DE LA GARANTIE, RENVoyer LE PRODUIT AVEC TOUS LES COMPOSANTS OU ACCESSOIRES DEMANDES PAR LE SERVICE CLIENTS AVEC LA PREUVE D'ACHAT ET UNE BRÈVE DESCRIPTION DE LA NATURE DU PROBLÈME.

IGLOO^{®/MD}

MANUAL DE USUARIO



El presente manual contiene información importante sobre la seguridad, el funcionamiento, y mantenimiento de este producto.

Antes de usar el producto, lea atentamente este manual y asegúrese de que entiende bien todas las precauciones, advertencias, e instrucciones, así como el contenido de las etiquetas del producto. De lo contrario podría sufrir daños físicos y/o materiales.

**PARA OBTENER UN MEJOR DESEMPEÑO
ENFRÍE PREVIAMENTE EL CONTENIDO Y LA HIELERA**

MEDIDAS DE PRECAUCIÓN IMPORTANTES

Lea atentamente todas las instrucciones antes de utilizar su Versatemp™.

Conserve estas instrucciones para futuras consultas.

Para reducir el riesgo de incendio, descarga eléctrica y/o daños personales durante la utilización de un electrodoméstico deben seguirse las medidas básicas de seguridad, entre las que se incluyen las siguientes:

1. Para evitar posibles descargas eléctricas, no introduzca el cable, el enchufe, ni la Versatemp en agua o cualquier otro líquido.
2. No exponga la unidad a la lluvia. Si se utiliza la unidad sobre superficies húmedas podría producirse una descarga eléctrica. No manipule el enchufe con las manos mojadas.
3. Es necesario extremar la vigilancia cuando la hielera sea utilizada por niños o cerca de éstos.
4. Desenchufe la Versatemp cuando no se vaya a utilizar y antes de limpiarla.
5. Utilice este producto solamente para lo que ha sido diseñado y del modo descrito en el presente manual. Deben utilizarse exclusivamente los accesorios y complementos recomendados por Igloo®.
6. Nunca haga funcionar un electrodoméstico cuyo cable o enchufe presente daños o después de que haya presentado fallos de funcionamiento o sufrido cualquier tipo de daño. Lleve el electrodoméstico a un centro de servicio técnico autorizado para que lo examinen, reparen o hagan los ajustes necesarios.
7. Para reducir el riesgo de incendios o descargas eléctricas, no retire ninguna de las cubiertas de servicio. La Versatemp solamente puede ser reparada por personal autorizado.



PARA EL RENDIMIENTO MÁXIMO, deje que se establezca la temperatura antes de llenarlo de comida y bebida.

- Enchufe el Versatemp™ y déjelo funcionar:
- Aproximadamente 3 horas para enfriar
 - Aproximadamente 1 hora para calentar

Para el rendimiento máximo, enchufe el enfriador termoeléctrico y deje que la temperatura se establezca antes de llenarlo de comida y bebida. Si la comida o una bebida fría se pone en un refrigerador frío, se mantendrá fría. La unidad de Versatemp™ siempre tendrá el mejor rendimiento cuando esté llena de comida y bebida que se encuentre a la temperatura a la que la quiere mantener.

Los enfriadores termoeléctricos de Versatemp no tienen un termostato; por lo tanto, es normal que las unidades funcionen continuamente cuando enfrían sin apagarse a una temperatura predeterminada. Esto quiere decir que su capacidad de refrigeración se verá influida por la temperatura del entorno. Por ejemplo, si se mantiene una temperatura ambiente constante de 22 °C (72 °F), la Versatemp™ 28 enfriará aproximadamente hasta 2 °C (36 °F), y la Versatemp™ 35 enfriará aproximadamente hasta 5 °C (41 °F). Para garantizar un rendimiento óptimo de la capacidad de refrigeración, mantenga siempre la unidad alejada de la luz directa del sol. Una vez desconectada la Versatemp, los alimentos y bebidas permanecerán frescos, pero la temperatura irá subiendo con el tiempo hasta alcanzar la del aire del entorno.

Los enfriadores termoeléctricos Versatemp tienen un límite superior de temperatura de 57.2 °C (135 °F) cuando se utilizan para calentar. Es normal que los ventiladores funcionen continuamente durante el calentamiento. La capacidad de calentar se ve afectada por la temperatura alrededor de la unidad y no podría alcanzar 57.2 °C (135 °F) en temperaturas por debajo de 0 °C (32 °F).

Siga las normas higiénicas que dicta el sentido común. No coma ni beba productos percederos que puedan haberse estropeado o contaminado como resultado de un control inadecuado de la temperatura.

Es normal que las hieleras termoeléctricas acumulen condensación en su interior, especialmente cuando han de operar a temperatura ambiente elevada o en entornos muy húmedos. Esto no es indicativo de ninguna avería. Las gotitas de condensación de la unidad pueden limpiarse con un paño seco y limpio.

MEDIDAS DE SEGURIDAD

El incumplimiento de estas medidas de precaución podría originar incendios, descargas eléctricas y/o daños personales.

Hielera Versatemp™

- ADVERTENCIA:** No obstruya los orificios de ventilación de la caja del aparato o de la estructura incorporada.
- ADVERTENCIA:** No utilice dispositivos mecánicos u otros medios para acelerar el proceso de descongelación, que no sean los recomendados por el fabricante.
- ADVERTENCIA:** No dañe el circuito de refrigeración.
- ADVERTENCIA:** No use aparatos eléctricos dentro de los compartimentos de almacenamiento de alimentos del aparato, a menos que sean del tipo recomendado por el fabricante.
- No almacene sustancias explosivas como latas de aerosol con un propulsor inflamable dentro de este aparato.
- ADVERTENCIA:** Al colocar el aparato, asegúrese de que el cable de alimentación no quede atrapado o se dañe.
- ADVERTENCIA:** No coloque varios enchufes portátiles o fuentes de alimentación portátiles detrás del aparato.
- Apto para su uso en campamentos.
- Mantenga la unidad protegida de la lluvia y evitar que penetre agua en los orificios de ventilación y motores.
- Nunca utilice alargadores de cable con la Versatemp.
- Utilice el cable de alimentación C.C. de la Versatemp solamente con una fuente de alimentación C.C. (toma de 12 V para automóvil). No intente nunca conectar la Versatemp a corriente C.A. sin utilizar un transformador de C.A. opcional de Igloo®. El uso de cables C.C. o transformadores de C.A. no aprobados podría entorpecer el funcionamiento de la unidad y anularía su garantía.
- No utilice hielo dentro de la hielera Versatemp. Nunca llene la Versatemp con líquidos que no se encuentren en recipientes herméticamente cerrados ya que si el líquido alcanzara el ventilador y los motores podría dar lugar a corrosión y afectar al funcionamiento de la unidad.
- Asegúrese siempre de que la hielera Versatemp funcione en una zona adecuadamente ventilada. Nunca cubra los orificios de ventilación, la entrada de aire o la zona del ventilador de la hielera. No ponga en funcionamiento la Versatemp en un área cerrada ni en el maletero de un vehículo. No se sienta nunca sobre la hielera termoelectrónica Versatemp.
- Evite todo contacto con los componentes interiores móviles o de metal durante la utilización de la hielera. Podría sufrir quemaduras o una descarga eléctrica.
- Antes de limpiar la Versatemp desconéctela de la fuente de alimentación.
- No pulverice líquido limpiador, agua ni ninguna otra sustancia sobre los orificios de ventilación.
- Mantenga la unidad Versatemp en un entorno limpio y con buena circulación de aire. Evite la acumulación de pelo de animales, suciedad o polvo, puesto que podría perjudicar el funcionamiento de la unidad e invalidar la garantía.
- No introduzca ninguno de los componentes de la Versatemp en el lavavajillas.



- No coloque la Versatemp dentro de un armario, mostrador o en cualquier otro lugar, a menos que disponga de la ventilación adecuada.
- Utilice siempre métodos de elevación adecuados para transportar la Versatemp si está llena de comida y bebida. Siempre que sea posible, vacíe la Versatemp de contenidos antes de levantarla o moverla.
- No deje caer la hielera termoelectrónica Versatemp ya que los componentes electrónicos internos podrían resultar dañados.
- PRECAUCIÓN:** Sujete la tapa o use la asa para detener la tapa siempre que introduzca o saque alimentos o bebida de la hielera.

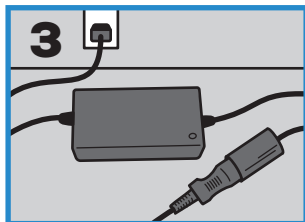
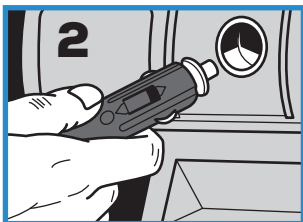
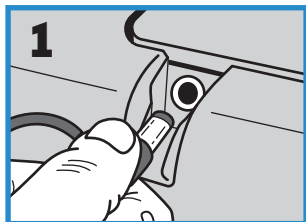


Funcionamiento con C.C.

- Mientras funcione en modo C.C., la Versatemp no se apagará automáticamente aún cuando el voltaje de la batería del vehículo sea bajo, pero si se deja sin vigilancia durante largos períodos de tiempo podría agotarse la batería.
- No haga funcionar la Versatemp durante más de dos horas con el motor del vehículo apagado. Por término medio, estas hieleras precisan entre 4,5 y 6,5 A de corriente eléctrica por hora. Dado que la batería de un vehículo medio se dimensiona para un ritmo de descarga de 48-60 A/h, la edad de ésta afectará a su rendimiento. La unidad puede funcionar ininterrumpidamente mientras el vehículo esté en funcionamiento.
- Si se apaga el motor durante largos periodos (por la noche), es importante desconectar la Versatemp de la fuente de alimentación para que no se agote la batería.
- Si la Versatemp se alimenta a través de una batería secundaria controle periódicamente el amperaje de ésta.

Cable de alimentación/enchufe

- Para apagar la Versatemp, nunca tire del cable para desconectarlo de la fuente de alimentación. Sujete siempre el enchufe, no el cable y tire suavemente hacia Ud. para desconectarlo. Evite tocar la punta del enchufe ya que podría estar caliente.
- No corte el cable de alimentación ni lo modifique de ninguna manera. De lo contrario podría originarse un incendio o una descarga eléctrica y la garantía quedaría invalidada.
- Utilice exclusivamente el cable de alimentación que Igloo a suministrado con la Versatemp. De lo contrario podría producirse un incendio o una descarga eléctrica y la garantía quedaría invalidada.
- En caso de que sea necesario sustituir el fusible de 7,5 amperios del cable C.C., desatornille el extremo del enchufe, extraiga el fusible usado, introduzca el fusible nuevo y vuelva a colocar el extremo del enchufe. Nunca utilice fusibles de más de 7,5 amperios y asegúrese de que hayan sido aprobados por los organismos de homologación eléctrica pertinentes del país en el que se usa. Favor de ver el diagrama en la página 19 para el ensamblaje del fusible.
- No permita que el cable se enrede o quede aprisionado por objetos pesados.
- Para solicitar cables de repuesto, visite IglooCoolers.com.



FUNCIONAMIENTO Y MANTENIMIENTO

Funcionamiento con alimentación C.C. de 12 V

Hieleras termoeléctricas

1. Extraiga el cable de alimentación C.C. del interior de la helera termoeléctrica.
2. Localice el receptáculo para enchufe de la unidad Versatemp™ e introduzca un extremo del cable C.C. en el receptáculo de la helera (Figura 2).
3. Enchufe el otro extremo del cable de corriente en la toma de corriente auxiliar de su vehículo (Figura 2). Para obtener un mejor contacto, asegúrese de que su toma de corriente auxiliar de su vehículo está libre de suciedad y no presenta corrosión.
4. Encienda el Versatemp presionando el interruptor de corriente. Cambie el interruptor a la izquierda para activar el modo de enfriamiento (indicador LED azul). Cambie el interruptor a la derecha para activar el modo de calentamiento (indicador LED rojo).

Funcionamiento con alimentación C.A. 120 V / 230 V (se vende por separado)

Hieleras termoeléctricas C.A. / C.C.

La fuente de alimentación interna C.A. opcional de 110/120 V (EE. UU. y Canadá) ó 220/240 V (Europa) de Igloo transforma la alimentación C.A. de 110 ó 230 V en corriente C.C. de 12 V, para que su Versatemp pueda funcionar con alimentación doméstica estándar (Figura 3).

1. Extraiga el transformador de C.A. de su caja.
2. Introduzca el extremo del enchufe del cable de alimentación C.C. dentro del cilindro redondo (toma del adaptador) del cable del transformador de C.A.
3. Introduzca el extremo del enchufe del transformador de C.A. en cualquiera de las tomas C.A. domésticas de 110 voltios (EE. UU. o Canadá) o 230 voltios (Europa). No utilice ningún otro método para conectar su unidad a corriente C.A.: podría provocar un incendio o una descarga eléctrica.

Mantenimiento

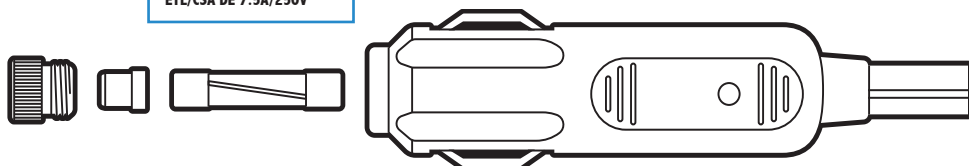
1. Mantenga siempre bien limpios el cable de alimentación y la toma del la toma de corriente auxiliar. Las partículas presentes en la toma o en el enchufe podrían afectar negativamente al funcionamiento de la helera.
2. Antes de limpiar la helera Versatemp, asegúrese de que esté desconectada de cualquier tipo de fuente de alimentación. Limpie el interior de la helera con un paño húmedo y caliente. No utilice productos de limpieza fuertes ni abrasivos. Normalmente basta con una solución de jabón suave o bicarbonato.
3. Para limpiar el polvo de los orificios de ventilación, asegúrese de que la helera Versatemp esté desconectada de cualquier fuente de alimentación. Retire el polvo suavemente con un cepillo suave o un aspirador.
4. Si fuera necesario sustituir el fusible de ocho amperios del cable C.C.: desatornille el extremo del enchufe, extraiga el fusible usado, introduzca el fusible nuevo y vuelva a colocar el extremo del enchufe. Favor de ver el diagrama debajo para el correcto ensamble.
5. Con el uso prolongado, el Versatemp podría acumular hielo dentro de la carcasa. Si esto ocurre, desenchufe la unidad y deje que se descongele. Después elimine el exceso de humedad con un paño.

Piezas de repuesto

Los cables C.C. de repuesto y los transformadores de C.A. opcionales para la Versatemp pueden ser obtenidas a través de internet en: IglooCoolers.com.

IglooCoolers.com

**FUSIBLE RECAMBIABLE 7.5A
ETL/CSA DE 7.5A/250V**



LOCALIZACIÓN DE AVERÍAS

Problema	Qué hacer
La unidad no funciona apropiadamente	Compruebe que los orificios de ventilación no estén bloqueados. Retire cualquier tipo de obstrucción, polvo o suciedad.
	Compruebe que la unidad no esté demasiado cerca de una pared o en un lugar cerrado. Si así fuera, colóquela en una zona abierta y adecuadamente ventilada.
La unidad no enfría correctamente	Funciona mejor cuando la temperatura ambiente está por debajo de 29.5 °C (85 °F).
	Compruebe que la unidad no esté expuesta a la luz directa del sol. Si así fuera, colóquela en un lugar a la sombra.
La unidad no funciona	Compruebe que el cable esté bien enchufado a la fuente de alimentación.
	Podría ser necesario sustituir el fusible de 7.5 amperios del cable C.C. (consulte el punto no 4 de la sección Mantenimiento).
El cable se calienta cuando está enchufado	Compruebe si la toma presenta suciedad, corrosión o partículas de tabaco. Limpie/elimine toda la suciedad para que el enchufe quede perfectamente encajado en la toma.
	Se el fusible fue reemplazado, asegúrese de que el enchufe eléctrico sea reensamblado correctamente. Consulte el diagrama en la página 19.

ESPECIFICACIONES TÉCNICAS

Uso Con C.C.:	
Voltaje:	12 V C.C.
Uso de corriente nominal:	5.8 A a 12 V C.C.
Sistema de refrigeración:	Bomba de calor sólida termoeléctrica
Gama de temperaturas:	Versatemp™: Enfría hasta 20 °C (36 °F) por debajo de la temperatura ambiente. Se calienta hasta 57,2 °C (135 °F).
Aislamiento:	Espuma de poliuretano
Motores del ventilador:	Motor sin escobillas a 12 V C.C.
Consumo de la batería:	4.5 – 6.5 A.
Fusible del cable C.C.	Fusible de 7.5 A.
Uso Con C.A.:	
Voltage	110/120v AC (U.S. & Canada); 220/240v AC (Europe)

GARANTÍA LIMITADA

Igloo Products Corp. garantiza que la Versatemp™ se encuentra libre de defectos tanto en el material como en la mano de obra, en condiciones de uso y mantenimiento normal, durante 1 año a partir de la fecha de compra inicial. Los presentes términos constituyen, exclusivamente, su garantía y no existen otras garantías que se extiendan más allá de la descripción aquí indicada. Igloo® decidirá, según su criterio, proceder a la reparación gratuita del producto o cambiarlo por uno nuevo, si el producto resultara defectuoso bajo los términos de la presente garantía. Esta garantía es válida para el comprador final original y no es transferible. Los términos y condiciones de la presente garantía no podrán ser modificados por proveedores, centros de servicio técnico o tiendas minoristas. Igloo no se responsabilizará de ningún daño fortuito o emergente resultante de una avería. La presente garantía no se aplicará a ninguna unidad, ni a ninguno de sus componentes si no han sido devueltos como se indica más adelante y/o que haya: (1) sufrido daños como consecuencia de uso indebido, incorrecto o negligencia; (2) sufrido daños por accidente; (3) sido utilizada para cualquier tipo de finalidad no declarada expresamente en el presente manual; (4) sido reparada o alterada en modo alguno, incluyendo modificaciones electrónicas con respecto a su

configuración original. El producto está diseñado para los sistemas a 12 V C.C. en vehículos y para las instalaciones domésticas de 110/120 V C.A. (en EE. UU. y Canadá) o de 220/240 V C.A. (en Europa). Cualquier garantía implícita, incluida la garantía implícita de comerciabilidad, también se limita a un periodo de un año a partir de la fecha de compra inicial. Revise atentamente las instrucciones proporcionadas para un uso y cuidado adecuado del producto. Para obtener más información visite nuestra web IglooCoolers.com.

CÓMO DISFRUTAR DEL SERVICIO DE GARANTÍA: NO DEVUELVA EL PRODUCTO AL ESTABLECIMIENTO DONDE FUE ADQUIRIDO. Si este producto fallara por defectos de material o mano de obra el proceso para presentar una reclamación es el siguiente: visite nuestra web IglooCoolers.com donde le informarán sobre los pasos a seguir para devolver el producto. **PARA BENEFICIARSE DE LA PRESTACIÓN DE GARANTÍA, DEBE DEVOLVER EL PRODUCTO, INCLUYENDO TODOS LOS COMPONENTES O ACCESORIOS, DEL MODO INDICADO POR EL SERVICIO DE ATENCIÓN AL CLIENTE y adjuntando también el COMPROBANTE DE COMPRA Y UNA BREVE DESCRIPCIÓN DEL DEFECTO.**